

Особенности формирования и восприятия городов в информационную эпоху



Ангелина Федорова,
старший преподаватель
кафедры архитектуры и дизайна
Полоцкого государственного
университета имени Евфросинии
Полоцкой



Алла Шамрук,
завотделом архитектуры Центра
исследований белорусской
культуры, языка и литературы
НАН Беларуси, доктор
искусствоведения, доцент

Пространство – одна из определяющих категорий в архитектуре и градостроительстве, обуславливающая особенности выбора проектных стратегий, композиционных и художественно-стилистических приемов, выразительных средств. Каждая эпоха выдвигала собственные представления о пространстве города, воплощая мировоззренческие и художественные идеалы своего времени.

Модернизм с его отличными от классических принципами организации градостроительных образований и структуры сооружений повлиял на все дальнейшие процессы в архитектуре. Российский архитектор А. Иконников писал, что «характерный для авангарда метод мышления... получил выражение в гипертрофированной пространственности архитектуры, пренебрежении массой и ее пластическими свойствами при построении специфического архитектурного языка» [1].

Система взаимопроникающих внутренних пространств, визуально раскрытых к окружению, рассматривается как «главный признак современности и главное средство создания художественных ценностей архитектуры» [2]. Под влиянием идей модернизма характерными особенностями пространства в архитектуре и градостроительстве стали его приоритет перед массой, динамичность и открытость, перетекание, в значительной степени сохраняющие свое значение и в XXI в. Бесконтрольное расширение в соответствии с этой концепцией монотонных строительных образований привело к разрастанию городов и острым проблемам в социальной, транспортной и других сферах.

Трансформация концепций модернизма произошла во второй половине XX в. под воздействием постмодернистских теорий и феноменологических идей, переместивших акцент на культурное и образно-семантическое многообразие среды, композиционную усложненность, аспекты чувственного восприятия, роль пространства как места социальных коммуникаций. В этот период актуализировалось значение города как пространственно-временного хронотопа, в котором сконцентрирован образно-семантический потенциал, являющийся основой его идентичности. Согласно идеям феноменологии (М. Хайдеггер, К. Норберг-Шульц) пространство конкретизировалось в понятии «место» в его субъективном чувственном восприятии и переживании. Взгляды теоретиков постмодернизма отрицали аморфное растекание пространства, актуализируя его значение в построении усложненных, основанных на контрапунктных сочетаниях приемов. В высказываниях Р. Вентури, одного из теоретиков

архитектуры постмодернизма, сформулировано новое представление о взаимоотношении внутреннего и внешнего пространства: «Основное назначение интерьеров зданий скорее заключается в том, чтобы ограничивать пространство, а не направлять его, и отделять внутреннее пространство от наружного... Функция дома – защищать и обеспечивать интимность психологическую так же, как и физическую» [3].

Контекст информационной эпохи начала XXI в. под влиянием цифровых технологий способствовал трансформации традиционных представлений о городской среде, включив в ее состав помимо реального и переживаемого пространство виртуальное, интерактивное, дополненной реальности, а также область сетевых потоков и полей. Переместив акцент на сложность и многообразие, контекст постмодернизма и информационной эпохи способствовал развитию в архитектуре экспериментальных художественных идей изобразительного искусства XX в., разрушив зависимость от жесткой прямолинейной логики модернизма и открыв неограниченное поле для формальных поисков.

Современные представления о городской среде, сформированные в контексте эпохи метамодернизма с характерным для нее существованием в промежуточном гибридном поле разных тенденций и принципов, межвидовых и междисциплинарных взаимодействий, включают множество концепций, акцентирующих ее значение как пространства социальных взаимодействий: это пространство мест, пространство информационных сетевых потоков, виртуальное и дополненной реальности, инклюзивное, пористое, адаптивное, гибридное, промежуточное, пространство третьих мест, пространство как интерфейс и др. Особенностью разных трактовок в архитектуре и градостроительстве 2010–2020-х гг. становится качество гибридности, основанной на балансировании принципов модернизма и постмодернизма, традиционных представлений о жизненном поле и новых взглядов на него как сферу информационных сетевых потоков. Гибридность реализуется в процессе интерпретации традиционных и новых подходов в соответствии с контекстом эпохи цифровизации с помощью современных технологий, новых образно-символических значений и изменившихся представлений о реальности.

Новые технологии, все глубже проникающие во все области архитектурно-градостроительного проектирования, трансформировали восприятие реальности и пространства, категории архитектурного ансамбля и образности, функционирование всех

городских систем, обозначив актуальные ориентиры проектной деятельности. Характеризуя особенности построения и восприятия среды, социолог Мануэль Кастельс вводит понятие «пространство потоков» – новой формы его организации, обусловленной глобальными сетями информации, капитала и коммуникаций [4]. Историк архитектуры Марк Уигли трактует современное городское пространство как насыщенное информацией медиаполе, а архитектуру – как интерфейс, осуществляющий связь человека с городом [5]. Исследователь отмечает, что интерфейсы (экраны, смартфоны, панели, проекции) становятся точками входа в архитектурный опыт, играют роль нового «фасада города», посредством которого человек взаимодействует с окружением.

Характерное для информационного контекста восприятие города как пространства многослойного, полицентричного, пронизанного динамичными потоками, ощущением одновременного присутствия в разных средах проявилось в образности новейшей архитектуры, формируемой в движении, соединении фрагментарных картин, связей, тактильных ощущений, ассоциаций, меняющихся во времени мерцательных, рефлексивных, иллюзорных эффектов. В современных проектных подходах наблюдается взаимосвязь мультимедийных и архитектурных принципов с характерными для них рассеченными маршрутами, лабиринтами, которые используются сегодня в качестве актуальных приемов композиции. Влияние цифрового контекста выражается в таких качествах пространства, как текучесть, гибкость, полифункциональность, интерактивность, адаптивность, преобладание идеи потоков и полей над жестко зафиксированными системами. Такие свойства архитектуры, как подвижность, эфемерность, мерцательность, интерпретируются в сооружениях применением современных облицовочных материалов (разных видов и фактур стекла, металла), меняющих визуальные свойства в движении в зависимости от освещения и погодных условий; светодиодных систем, варьирующих цветовые и фактурные характеристики поверхностей [6]. К эстетике скорости, сетевых полей, потоков, складок обращаются в своем творчестве американская компания *Asymptote Architecture*, британская фирма *Zaha Hadid Architects*, архитекторы Ф. Гери, Л. Спайбрук, китайская *MAD Architects*, австрийское бюро *Coop Himmelb(l)au*, американская дизайн-студия *Diller Scofidio + Renfro*, *Morphosis Architects* (рис. 1), швейцарское бюро *Herzog & de Meuron* (рис. 2) и др.

В постройках Беларуси последних лет активно интерпретируется тема динамики, поддерживающая

общий характер городского пейзажа. В Минске это достигается посредством эффектов движущихся объемов, артикулирующих смену ракурсов при перемещении, направления осей и маршрутов: здание Белгазпромбанка (арх. Э. Медведев, Я. Виноградов, М. Виноградов, 2015); комплекс «Ривьера-плаза» (арх. Б. Школьников, С. Францкевич, Т. Казусенок, 2016, *рис. 3*); офис по ул. Полесской (арх. Б. Школьников, С. Францкевич, Т. Казусенок, Е. Кондратова, А. Матвеев, Н. Самосюк, 2017); усилением характеристик фрагментарности, калейдоскопичности в восприятии образов; применением обтекаемых форм: бизнес-центр «Шантер-Хилл» (BBGGroup, 2024, *рис. 4*); спортивный центр по пр. Дзержинского («Арх-Нуво», 2021); навес над трибунами стадиона Динамо («Минскпроект», гл. арх. А. Елисеев, 2018); применением поверхностей с пиксельным рисунком: жилой комплекс «Пиксельный квартал» в Бресте, 2010-е гг.; спортивно-гостиничный центр «Сокол» (арх. «Воробьев и партнеры», 2015); Минский международный выставочный центр (арх. Н. Немкова, Д. Назарчук, 2024, *рис. 5*); «танцующих» окон, приемов суперграфики, рисунка или фактур поверхностей, изменяющих в процессе движения визуальные характеристики: Национальный футбольный стадион (China IPPR International Engineering Company Limited, 2025); ТЦ «Червенский» (арх. А. Ивашко, Л. Коротцева, Н. Лукичева, Ю. Шпаковская, 2024); поверхностей из разных по конфигурации паттернов: спортивный центр «Олимпик Арена» («Тапас-проект», 2019, *рис. 6*); ТЦ «Момо» (2015) – в Минске; динамичных скосов и силуэтов, светодиодных систем и медиафасадов: бизнес-центры «Футурис» («Тапас-проект», 2019); «Аякс» (2020).

Одна из самых значимых тенденций в современной архитектуре и градостроительстве – переход от жестких структур городских образований и сооружений к гибким и динамичным, сочетающим в себе разнообразные характеристики, способным к адаптации и многофункциональному использованию, отзывчивых к потребностям людей и окружающим условиям. Развитию тренда способствует общий контекст цифровой эпохи, для которого характерно восприятие города как территории сложной и многомерной, пронизанной сетевыми потоками с растворяющимися границами между средами. Сложившаяся под влиянием этих тенденций концепция «гибридного пространства» (используются также термины «пористое», «промежуточное», «переходное») объединяет в себе особенности его трактовки как сложного многомерного целого и проявляется в архитектурно-градостроительном проектировании



Рис. 1. Здание колледжа Эмерсона в Лос-Анджелесе (Morphosis, 2014)



Рис. 2. Здание бизнес-центра Actelion (Herzog & de Meuron, Альшвиль, Швейцария, 2010)



Рис. 3. Многофункциональный центр «Ривьера-плаза» в Минске (арх. Б. Школьников, С. Францкевич, Т. Казусенок, 2016)

в разнообразных вариациях. Гибридное пространство характеризуется отсутствием жестких рамок между средами, объединяет в себе качества городских и интерьерных, частных и публичных зон. Это понятие предполагает стирание границ, доступность и адаптивность, возможность непосредственного общения, рождение новых типов активности и социальных практик. Понятие «промежуточного» пространства в городской среде занимает значимое место в теоретических работах социолога Ричарда Сеннета, подчеркивающего важность наличия общественных площадей с размытыми границами между зонами, характеризующихся качествами открытости и инклюзивности, способствующих спонтанным взаимодействиям и социальной активности [7]. В русле тенденции возрождения представлений о роли городов как территорий социальных взаимодействий актуализировалось социологическое понятие «пространство отношений», которое находит реализацию в урбанистической категории «общественное пространство». В проектной практике это реализуется различными концептуальными подходами, ориентированными на создание устойчивых, инклюзивных, открытых развитию городов.

Концепция промежуточного пространства активно применяется в современной проектной практике при устройстве переходных зон между городской или природной средой и внутренними помещениями (кафе, библиотеки, выставочные и спортивно-оздоровительные сооружения, коворкинги, многофункциональные комплексы, внутренние территории жилых комплексов, частная застройка); интеграции интерьеров, дворов в общую структуру коммуникативных связей; во входной зоне сооружений полуинтерьерных пространств – отгороженных от внешней среды или крытых; сочетании открытых общественных, полуприватных и частных зон; организации в перепрофилированных исторических и производственных объектах гибридных пространств с новыми типами социальных коммуникаций; имитации в многофункциональных объектах фрагментов городской среды. Крытое «промежуточное» пространство перед входом в здание создано при реконструкции театра кукол в Бресте, обеспечивая возможность проведения театрализованных действий перед началом спектаклей (рис. 7).

Важной особенностью городской среды архитекторы и исследователи считают открытость и доступность территорий и общественных помещений, что подчеркивает их доброжелательность и активизирует социальную активность. Воплощение



Рис. 4. Бизнес-центр «Шантер-Хилл» в Минске (BBGroup, 2024)

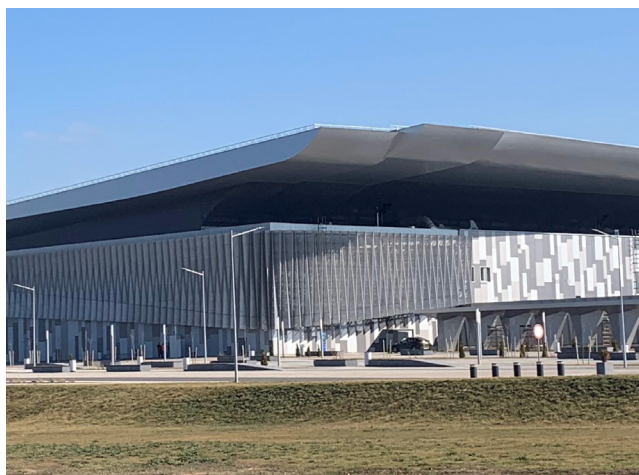


Рис. 5. Минский международный выставочный центр (арх. Н. Немкова, Д. Назарчук, 2024)



Рис. 6. Спортивный центр «Олимпик Арена» в Минске (Тапас-проект, 2019)

этой концепции демонстрируют архитектурные постройки Р. Колхаса, Херцога и Де Мерона и др. Идею открытых гибридных пространств реализует Стивен Холл, используя понятие «городской пористости», ориентируясь на стирание границ между публичным и частным, создание проницаемых зон с открытыми проходами, камерными полуприватными средами, интеграцией общественных функций (жилой комплекс Linked Hybrid в Пекине, 2020-е гг.) [8]. Пример гибридного пространства с многообразной и гибкой жилой средой – масштабный комплекс Interlace в Сингапуре, представляющий собой сложную динамичную урбанизированную структуру из поставленных друг на друга под разными углами блоков (OMA, 2015) (рис. 8).

Для определения гибридных или промежуточных пространств в городе социолог Рэй Олденбург использует понятие «третьих мест» – общественных пространств, выполняющих функцию «переходных зон» между частной и коллективной жизнью, отвечающих задачам устройства комфортной среды для неформального общения и социальных взаимодействий [9]. Концепцию «третьих» пространств представляет урбанист Эдвард Соджа, рассматривая их как гибридные области пересечения материальной среды, социальных практик и культурных интерпретаций. Он развивает идеи философа А. Лefевра о пространстве города как продукте социальных, экономических, культурных, политических отношений людей, расширяя представление о переходных многофункциональных зонах, инициирующих социальные и культурные инновации [10]. Контекст информационной эпохи внес определенные изменения в трактовку промежуточных пространств, которые начинают рассматриваться как места взаимодействия реальности и информационных потоков. Социолог М. Кастельс отмечает, что сформировавшись в контексте информационного социума (транспортные хабы, коворкинги, интернет-кафе, общественные площади с Wi-Fi), они становятся новыми «третьими местами», поддерживающими сетевые взаимодействия [4].

Особенность гибридных пространств – многофункциональность, предусматривающая интеграцию жилых, деловых, коммерческих, рекреационных функций в пределах градостроительных образований и отдельных сооружений, что находит воплощение в современных жилых районах (мини-полисах) и комплексах, многофункциональных постройках (торгово-развлекательных, культурно-оздоровительных, гостинично-офисных центрах, транспортных узлах и др.), в нетрадиционных способах совмещения



Рис. 7. Театр кукол в Бресте
(арх. В. Кескевич, 2019)



Рис. 8. Жилой комплекс Interlace в Сингапуре
(OMA, 2015)

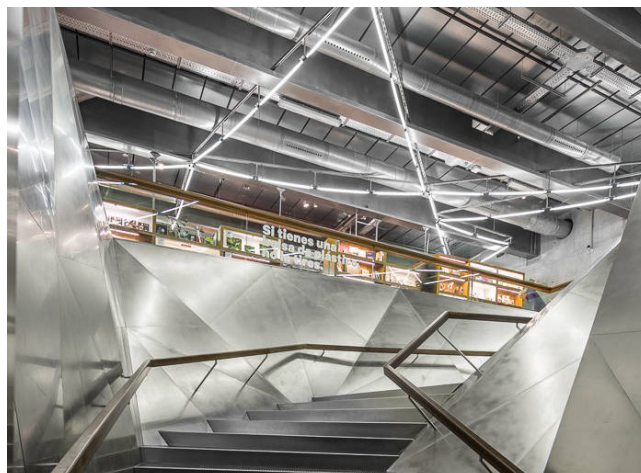


Рис. 9. Интерьер Caixa Forum в Мадриде
(Herzog-de-Meuron, 2003)

разных функций в одном здании или помещении (коворкинги, интернет-кафе, многопрофильные арт-пространства; библиотеки, объединенные с коворкинг-зонами, кафе; магазины-кафе (книжки-кофе, цветы-кофе и др.), жилые комплексы с открытыми городом офисными, рекреационными, спортивно-оздоровительными, культурно-образовательными и другими зонами).

Теоретические концепции гибридных пространств вдохновили урбанистов на создание многофункциональных мультикультурных зон с разнообразием культурных инициатив, рассчитанных на пересечение разных сообществ и социальных слоев населения. Эти теоретические идеи можно проиллюстрировать процессами, протекающими в реконструированных исторических центрах, перепрофилированных производственных объектах. Здесь открываются новые перспективы для переходных гибридных пространств, сочетающих следы истории и новые образы, художественно-стилевые темы, иницирующие интеграцию разнообразных функций, социальных и культурных практик, рождение новых типов активности и идентичности (индустриальные объекты, преобразованные в арт-кластеры, центры инновационных индустрий и др.).

Одно из проявлений гибридных промежуточных пространств, связанных с развитием ландшафтного урбанизма, – интеграция искусственного и природного при создании архитектурно-градостроительных комплексов, общественных и рекреационных зон, интерьеров (сады на крышах, во дворах и в структуре комплексов, мини-сады в помещениях, озелененные террасы).

Среди разнообразия современных концепций значимое место занимает понятие пространства как места, наполненного культурными кодами, локальными символами и ценностями, связанными с историей и идентичностью (М. Хайдеггер, К. Норберг-Шульц). Потенциал общественных пространств как мест социальных взаимодействий во многом зависит от их историко-культурного содержания, роли в структуре городских связей, определяющих возможности данных территорий стать местом, привлекательным для людей, способствующим их коммуникативной активности. Социолог Й. Терборн утверждает, что «как бы ученые ни описывали города, в первую очередь это именно места, оформленные как наполненные смыслами искусственные среды обитания, и именно как места их следует изучать» [11]. М. Кастельс, исследующий влияние контекста информационной эпохи на процессы развития городов, отмечает, что сетевое общество поро-

дило возврат к первичной исторической идентичности как единственному источнику смыслов. Вместе с тем он указывает на то, что современный контекст глобализации и дигитализации в некоторой мере размывает границы между понятиями пространства и места, определяет город информационной эпохи как узел отношений в глобальной сети, где социальные связи формируются не столько в реальном измерении, сколько через коммуникационные технологии, что выражается в противопоставлении понятия «пространства мест» как конкретной жизненной среды и «пространства потоков», формируемого инфраструктурой, медиа, капиталом [4].

Пространственные решения, отвечающие качествам открытых, гибридных, пористых структур, предлагают больше возможностей для адаптации их к изменяющимся условиям. Обеспечение адаптивности архитектуры в контексте современных ускоренных процессов социального, технического, экономического роста является одним из важных условий устойчивого развития городов.

Актуальные для современного периода тенденции воплотились в проектировании интерьеров сооружений. Диаграммы внутренней структуры крупных общественных центров нередко рассматриваются в современной практике как самостоятельные объекты проектирования, часто имеющие не зависимую от внешней оболочки, функции и поэтажного членения драматургию развития. Характер города информационной эпохи с разнообразием характерных для него концептуальных подходов, композиционных и образных приемов выразительно воплощается в градостроительных и архитектурных архетипах (город, путь, храм, лабиринт, сеть и др.).

Архетип «здание-город», интерпретируемый в интерьерах масштабных объектов, воссоздает исторический или современный город с характерными для него морфотипами, планировочными приемами, образно-семантическими отсылками. В интерьерах, имитирующих пространство современного города, находит воплощение динамичная, пульсирующая, технологичная и зачастую хаотичная сущность мегаполиса (рис. 9). Это достигается посредством художественной интерпретации сетевых коммуникаций, моделирования ритма и сложности современной urban-среды, акцентирования направлений движения, изменяющихся в процессе перемещения ракурсов, коммуникационных систем, организации открытых инженерных сетей (вентиляционные трубы, воздуховоды, кабельные трассы, трубопроводы, элементы каркаса), создание динамично трансформирующейся световой драматургии.

Направления и маршруты, артикулированные напольными или потолочными световыми линиями, LED-лентами, экспрессивные световые сценарии с использованием естественных и искусственных источников освещения акцентируют коммуникационную структуру, имитируя транспортные артерии или цифровые сети. Дополнительный пласт визуализации за счет медиаэкранов и цифровых поверхностей (большеформатные экраны, интерактивные панели, проекции на стены), транслирующих подвижный контент, становится аналогом медийного поля современного города. Медиасредства в интерьерах выполняют навигационные, информативные, художественные, культурно-развлекательные функции, формируя образные отсылки к сетевым потокам электронной эпохи.

Примером интерпретации образа современного мегаполиса во внутреннем пространстве сооружения с характерной для него динамикой, нерегулярностью ритмов, фрактальным рисунком на потолке, является центральный атриум торгового центра Galleria в Минске («Минскгражданпроект», SZK/Z, АО Rönésans Rusya Insaat Sanayive Ticaret A.S., арх. А. Ивашко, G. Ekremoglu, U. Zabers, Y. Nosaolu, E. Akcin, Л. Коротовцева, К. Краатович, Н. Лукичева, В. Тропко, Ю. Шпаковская, 2016 (рис. 10)). Динамичная ломаная траектория ограждений галерей, переходов-мостиков, наклонных эскалаторов, подчеркнутая освещением, создает визуальный эффект лабиринтообразной структуры с рассеянными маршрутами.

Доминантой интерьера торгово-развлекательного комплекса «Минск Сити Молл» (ChampanTaylor, арх. Б. Школьников, 2022) выступает центральный атриум, выполняющий роль композиционного и светового ядра. Осветительная система комбинирует естественные и искусственные источники, образуя многоуровневый оптический сценарий. Планировочное решение основано на кольцевой организации пешеходных потоков, дополненной разноуровневыми коммуникациями (эскалаторы, лифты), что способствует формированию динамичного образа города.

Характерная особенность интерпретации модели «здание-город» – воссоздание или имитация в интерьерах стилизованного многообразия урбанистической среды, ее временной глубины. Этот прием достигается за счет включения сохранившихся исторических и археологических артефактов (фрагментов старых построек, элементов раскопок), использования стилизаций и рефлексий, отсылающих к различным эпохам. Подобные элементы выполняют роль смысловых акцентов, формирующих глубину нарратива пространства и укрепляющих связь

с культурным контекстом места. Экспонируемый в интерьере торгового центра Diamond City в Минске фрагмент археологических раскопок вносит в общее восприятие ощущение исторической глубины (арх. В. Ционская, 2018). Торгово-развлекательный комплекс Trinit в Гродно (2020) сформирован торговой, бизнес- и семейной зонами, центром VR-развлечений, ледовой ареной, фитнес-клубом, 5-зальным кинотеатром, художественной галереей с фуд-кортом и паркингом и включает несколько атриумов с верхним освещением. Входная зона отсылает к образу исторической европейской площади благодаря стилизованным неоклассическим элементам – ротонде, смотровой площадке с лестницей и балконом. Периметр атриума поддерживает концепцию улицы с неоклассической застройкой, использованием колонн, искусственных деревьев, имитацией дорожных плит, бордюров. Во втором атриуме интерпретирован образ современного города с геометрическими очертаниями ярусов, динамичными траволаторами, центральной площадью с фонтаном и зонами отдыха. Потолки этажей создают образ темного звездного неба в противовес световым колодцам.

Внутренняя организация торгового центра «Сеница» в Минске демонстрирует пример имитации архитектурными средствами исторического города с сетью пешеходных торговых улиц (арх. В. Крамаренко, 2023). Данный эффект акцентирован трактовкой поверхностей торговых павильонов как фасадов фронта 2-этажных домов с историческими аллюзиями, перекрытием проходов световыми фонарями.

В реализации архетипа «здание-город» в современной архитектурной практике активно применяется прием внедрения городской среды во внутреннее пространство путем устройства публичных галерей, пассажей или пешеходных маршрутов, пересекающих объект и привносящих ассоциации реальной городской среды с ее динамикой, социальными коммуникациями и визуальной открытостью. Это развивается в русле актуализированной в последние десятилетия тенденции создания «живого города» с системой привлекательных территорий, доступных для разных социальных и возрастных групп населения, снятием границ в перемещении. Этому способствуют «промежуточные» пространства – проходы через строение (с возможностью рассмотреть интерьеры, посетить кафе), включение в структуру сооружений открытых городу общественных зон с разнообразием характерных функций торгово-развлекательного, культурного харак-

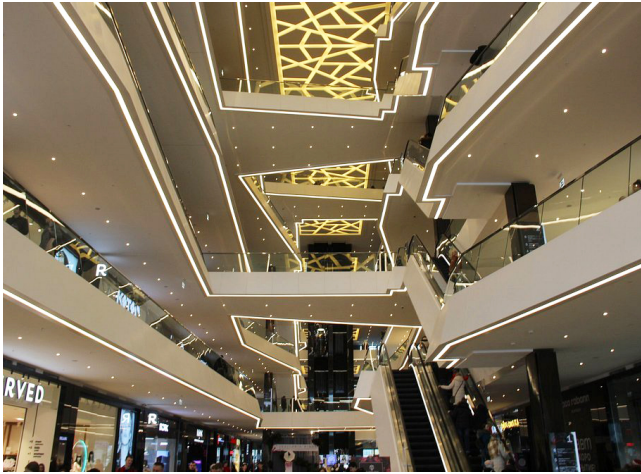


Рис. 10. ТРЦ «Galleria» в Минске («Минскгражданпроект», SZK/Z, AO Rönésans Rusya Insaat Sanayive Ticaret A.S., 2016)

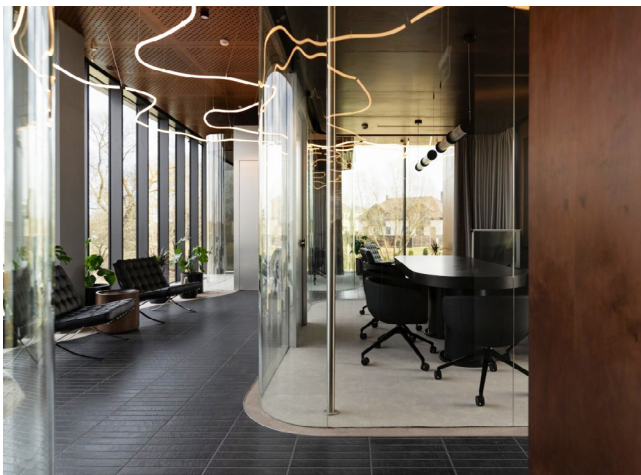


Рис. 11. Интерьер «Alfabank» в Минске (бюро ZROBIM architects, 2024)

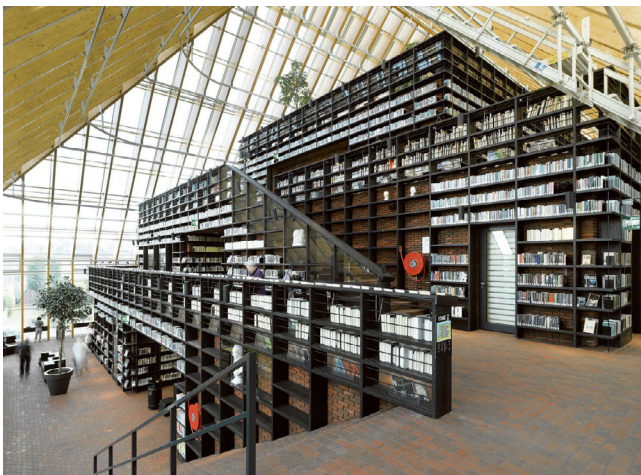


Рис. 12. Здание библиотеки в Спейкерниссе (Нидерланды, MVRDV, 2012)

тера. Такой прием обеспечивает эффект присутствия одновременно и внутри здания, и снаружи, усложняя и обогащая характер пространственно-средовых связей человека с городом.

Пример реализации такого подхода – многофункциональный торговый комплекс Emporia в Мальмё (арх. Г. Вингорд, 2012), транслирующий концепцию интерьера как современного мегаполиса. «Промежуточные» пространства использованы в Варшавской университетской библиотеке с крытой городской площадью в ее структуре (арх. М. Будзинский, 1999), в Музее новейшего искусства в Мюнхене со сквозным проходом и кафе (арх. С. Браунфельс, 2002), в комплексе сити-холла в Гааге с многофункциональной площадью, перекрытой светопрозрачным куполом (арх. Р. Мейер, 1995), комплексе BLOX в Копенгагене, пересеченном подземным переходом с остекленными стенами, открывающими пешеходам интерьеры музея (арх. Р. Колхас, 2018), в Центре искусств королевы Софии в Мадриде с крытой экспозиционной площадкой, организованной пристройкой к историческому зданию (арх. Ж. Нувель, 2000-е гг.). В отечественной практике прием сквозного прохода применен в торгово-развлекательном комплексе Galleria в Минске, где торговая «улица» связывает проспект Победителей с историческим районом Раковского предместья.

Особенность современных офисов – отсутствие жесткой структуры и преобладание открытых перетекающих пространств с прозрачными перегородками, остекленными фасадами, связанных с системой более камерных зон – для коворкинга, неформальных встреч, отдыха или индивидуальной работы. В крупных центрах такие локации связаны между собой пандусами, лестницами и мостиками, формируя сложную многоуровневую и пронизываемую структуру, поощряющую свободное перемещение и случайные взаимодействия, имитируя сценарий жизни современного города. Примеры таких офисов – штаб-квартира компании Tencent в Пекине (арх. Р. Колхас, 2019), издательский дом AlexSpringer в Берлине (арх. Р. Колхас, К. ван Дёйн, 2019). Гибкие перетекающие помещения офисов присущи работам белорусского архитектурного бюро ZROBIM architects (BETERA OFFICE, 2022; «Альфабанк», 2024, Минск) (рис. 11).

Обращение к архетипу «здание-путь» в современной архитектуре выражается в организации интерьеров по принципу улицы или пути, ведущих к некой смысловой или сакральной доминанте, их трактовке как воспринимаемой во времени цепочки впечатлений, ракурсов, сменяющихся визуальных

акцентов и переживаний. Пример такого подхода – Еврейский музей в Берлине (арх. Д. Либескинд, 2001), в котором образуемый архитектурными средствами путь формирует нарратив экспозиции. По принципу пути спроектирован Музей истории Великой Отечественной войны в Минске, пересеченный композиционной и символической осью – «дорогой войны», завершающейся наполненным светом торжественным залом Победы (арх. В. Крамаренко, В. Никитин, А. Гришан, 2013).

Одно из проявлений влияния цифрового контекста на решение современных интерьеров – интерпретация во внутренней структуре архетипа «здание-лабиринт», отсылающего одновременно к структуре средневекового города. Этот подход реализуется сложной нелинейной средой, базирующейся на пространственной интриге с неявной логикой развития, гибких маршрутах, включении неожиданных визуальных эффектов, смещений, разрывов, пауз и т.д. Это позволяет воссоздать атмосферу разнообразия и непредсказуемости урбанистической ткани, где посетитель становится не пассивным зрителем, а активным исследователем. Множественность и мозаичность впечатлений достигается разнообразием видовых точек, применением рефлексивных поверхностей, усложняющих восприятие. Подобные приемы находят реализацию в мировой архитектурной практике при проектировании музеев, торгово-развлекательных центров, библиотек и др. Логика лабиринта лежит в основе концептуального решения Музея современного искусства в Канадзаве (SANAA, Япония, 2004). Композиция круглого в плане здания представлена павильонами кубической формы, объединенными оболочкой из стекла. Концепция сооружения, по замыслу авторов, представляет собой кластер островов или архипелаг с лабиринтообразными путями, по которым движутся посетители. К образу лабиринта апеллирует внутренняя структура библиотеки в г. Спейкерниссе (Нидерланды, MVRDV, 2012), сформированная стеллажами, помещенными внутри стеклянной пирамиды, превращая поиск книги в интеллектуальное приключение (рис. 12).

Отражением характера цифрового контекста в трактовке внутреннего пространства становится обращение к архетипу «здание-сеть» («паутина»), по своему композиционному воплощению близкого к лабиринту. Концептуализация понятия «сеть» в осмыслении структуры города относится ко второй половине XX в. В статье «Город не дерево» (1965) архитектор Кр. Александер сравнивает живые и сложные городские структуры с полурешетками – сложными сетями с множественными пересече-

ниями и связями [12]. Цифровые методы моделирования позволяют уйти от жестких модернистских решеток и ориентироваться на усложненный характер сети. Этот подход характеризует гибкость системы взаимосвязанных узлов и связей, прозрачность и непрерывность пространства, обеспечивающих множественность путей и точек доступа. Организация интерьеров по принципу сети реализуется в открытых экспозиционных, офисных, учебных помещениях, лишенных жесткого зонирования и предусматривающих спонтанные связи, стирающие границы между различными функциями и статусом пользователей.

Концепция библиотеки в Сиэтле (ОМА, арх. Р. Колхас, 2004) заключается в интерпретации ее среды как динамичной информационной сети, сформированной переплетением спиральных платформ, предусматривающих визуальный и пространственный диалог в процессе функционирования объекта.

Разнообразие концепций в трактовке архитектуры современного города и внутренней организации зданий обусловлено спецификой контекста информационной эпохи, демонстрирующего наряду с активизацией воздействия инновационных технологий на все сферы архитектурно-градостроительного проектирования повышение внимания к традиционным ценностям, включая историко-культурный потенциал, активность живого общения, образно-семантическое многообразие, гибкость и вариативность структурных образований и коммуникаций. ■

СПИСОК ИСПОЛЬЗОВАННЫХ ИСТОЧНИКОВ

1. Иконников А.В. Пространство и форма в архитектуре и градостроительстве / А.В. Иконников. – М., 2006.
2. Гидион З. Пространство, время, архитектура / З. Гидион. 3-е изд. – М., 1984.
3. Вентури Р. Сложность и противоречия в архитектуре / Р. Вентури // Мастера архитектуры об архитектуре / под общ. ред. А.В. Иконникова. – М., 1971.
4. Кастельс М. Информационная эпоха: экономика, общество и культура / М. Кастельс // пер. с англ. под науч. ред. О.И. Шкаратана. – М., 2000.
5. Wigley M. Buckminster Fuller Inc.: Architecture in the Age of Radio / M. Wigley. – Zürich, 2015.
6. Шамрук А.С. Искусство архитектуры информационной эпохи / А.С. Шамрук. – Минск, 2023.
7. Sennett R. Building and Dwelling: Ethics for the City / R. Sennett. – New York, 2018.
8. Holl S. Experiments in Porosity / S. Holl, B. Carter, A.W. Le Cuyer. – N.Y., 2005.
9. Ольденбург Р. Третье место: кафе, кофейни, книжные магазины, бары, салоны красоты и другие места «тусовок» как фундамент сообщества / Р. Ольденбург; пер. с англ. А. Широкаковой. – М., 2014.
10. Soja E. Thirdspace: Journeys to Los Angeles and Other Real-and-Imagined Places / E. Soja. – Cambridge, 1996.
11. Терборн Й. Как понять города: современный кризис и идея городов без государства / Й. Терборн // Журнал социологии и социальной антропологии. 2013. Т. XVI, №1 (66). С. 37.
12. Александер К. Город – не дерево / К. Александер // SPEECH. 2010. №3(5). С. 118–131.