

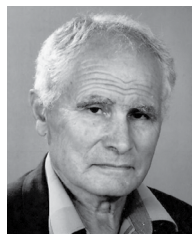
# АРХИТЕКТУРА белорусского села

В силу исторических факторов организующему воздействию государства белорусское село подверглось довольно рано. Реформой 1557 г., когда наши территории входили в состав Великого княжества Литовского, крестьянские земли были собраны в общий фонд, из которого сформировали новые наделы, разделенные на три поля. Крестьянский двор состоял из трех частей, составляющих одну волоку (около 20 га). Обычно в деревне было 40–60 дворов, располагавшихся вдоль одной стороны улицы. Напротив размещались хозяйственные постройки (гумна), с которыми хаты впоследствии объединили, и деревни обрели привычный вид с регулярным устройством.

Поселения Беларуси эпохи феодализма в большинстве своем были невелики по количеству дворов, обычно их было 10–20. Реформа 1861 г., зарождение и развитие капиталистических отношений сопровождалась дроблением хозяйств и обнищанием основной массы крестьян, выделением и укреплением зажиточной их части (кулаков), которая стала мощной экономической и социальной силой в деревне.

В 1906 г. по инициативе П. Столыпина была проведена реформа, в соответствии с которой крестьянин мог получить земельный надел в личное пользование и выделиться в самостоятельное хозяйство (хутор). Особенностью хуторского расселения является обособленное от населенного пункта размещение жилища и хозяйственных построек непосредственно на выделенном участке земли или рядом с ним. Хутора в Беларуси в начале XX в. были широко распространены: их число достигало 112 тыс., или 12% от общего количества крестьянских дворов.

Планировочная структура села, сложившаяся в эпоху феодализма, не претерпела существенных изменений с развитием капитализма. Основным элементом была крестьянская усадьба, состоявшая из жилых и хозяйственных построек и земельного надела. Многообразие планировочных решений усадьбы белорусского крестьянина сводится к трем основным типам дворов: веночный, погонный и отдельно стоящие постройки. Во всех случаях состав



**Игорь Г. Малков,**  
профессор кафедры «Архитектура  
и строительство» Белорусского  
государственного университета  
транспорта, доктор архитектуры,  
профессор



**Игорь И. Малков,**  
доцент кафедры «Архитектура  
и строительство» Белорусского  
государственного университета  
транспорта, кандидат  
архитектуры, доцент

и функциональное назначение строений были одинаковыми, различия заключались в особенностях размещения. В веночном дворе жилые и хозяйственные постройки строили без разрывов по трем сторонам прямоугольного или квадратного двора, на четвертой находились ворота. На погонном дворе строения были смежными под общей крышей вдоль двора вытянутой формы (если по одной стороне – однорядный, по двум – двухрядный). От улицы территория ограничивалась замыкаемыми глухими воротами с калиткой, со стороны земельного участка – невысоким забором. Двор с отдельными строениями (тот же набор жилых и хозяйственных построек, что и для первых двух типов) возник в Беларуси в начале XX в. и дошел до наших дней. Обособленное размещение жилого дома, помещений для скота, подсобных и складских улучшали условия проживания крестьянской семьи тогда и отвечают современным санитарно-гигиеническим и противопожарным требованиям теперь (рис. 1, 2).

Новый этап в застройке села начался с конца 1920-х гг., когда был взят курс на интенсивную коллективизацию. Весной 1929 г. Совет труда и обороны СССР принял решение о массовом строительстве машинно-тракторных станций (МТС). На тот момент

в Беларуси насчитывалось более 400 колхозов. В 1930 г. их стало около 2 тыс. Одновременно создавались и совхозы. Все это требовало коренной реорганизации планировочной структуры и возведения жилых, общественных и производственных зданий и сооружений. В начале 1930-х гг. разрабатываются первые проекты колхозных и совхозных поселков. В их планировке находят отражение новые принципы: четкое деление на жилую (селитебную) и производственную зоны, выделение в составе первой участков многоквартирной застройки и общественного центра. Для поселков совхозов и МТС предусматривалась безусадебная застройка, а при одно-, двухквартирных домах были небольшие участки; в колхозах преобладало одноквартирное жилье с приусадебной территорией. Эти различия отражались в генеральных планах: для населенных пунктов совхозов и МТС с их сравнительно большой плотностью и малой протяженностью уличной сети была характерна групповая и квартально-периметральная застройка, а для колхозных с большими приусадебными участками – линейная или квартальная с малой плотностью застройки и большой протяженностью улиц.

Социальные изменения, происходившие в этот период, отразились на производственных зонах, где возводили большое количество зданий различного назначения. Проектные организации разрабатывали коровники на 50, 100, 200 голов, свинарники на 25, 50, 75 мест и др. Типовая планировка комплексов предусматривала деление производственной зоны на животноводческую, складскую и транспортную части.

Первые послевоенные годы (1944–1948) вошли в историю как период восстановления разрушенных сел и деревень. Созданный для их проектирования институт «Белсельпроект» представил 17 примерных схем планировки, в соответствии с которыми построили 290,3 тыс. жилых домов, 54 тыс. объектов культурно-бытового и производственного назначения, в основном все они были деревянными. В 1947 г. в д. Костюки колхоза «Вторая пятилетка» Минской обл. и ряде других стали появляться типовые кирпичные здания, капитальность которых была значительно выше.

В 1948 г. восстановительные работы в сельской местности в основном были завершены, а их продолжением стало строительство колхозов, совхозов и МТС на основе специально разработанных генеральных планов. Обычно усадьба МТС состояла из двух секторов: производственного и жилого. В состав первого входили: непосредственно машинно-трак-

торная станция на 50–100 тракторов (ремонтные мастерские), гаражи, склады, конно-рабочий двор, нефтебаза. Жилой сектор застраивался одно-, двухквартирными одноэтажными домами для специалистов и общественными объектами (клуб, столовая, магазин, баня, детские ясли-сад). Школа, амбулатория, комбинат бытового обслуживания, больница возводились лишь в случае значительного удаления от существующего населенного пункта, где эти постройки уже имелись. Усадьбы размещали на участках вблизи автодорог зоны обслуживания, которая охватывала земли 10–20 колхозов и совхозов радиусом 30–50 км.

В 1950-е гг. были разработаны проекты планировки и застройки центральных деревень, предусматривалось их развитие за счет свободных прилегающих территорий. Жилая зона решалась по квартальной схеме с усадебными домами и участками на одну семью не более 0,20 га.



Рис. 1. Дома крестьян в д. Брановичи Слуцкого р-на. Фото 1912 г.



Рис. 2. Общий вид дома крестьянина с кровлей из соломы в местечке Любяшов Пинского р-на. Фото 1912 г.

Сложившиеся формы расселения с многочисленными мелкими деревнями, недостаточное количество автодорог с твердым покрытием стали ощутимым препятствием на пути преодоления социально-экономических и культурно-бытовых различий между городом и деревней. В 1965 г. в республике стартовал новый этап развития аграрной отрасли, основанный на интенсификации производства на базе механизации, электрификации и химизации. На 1 января 1974 г. в БССР насчитывалось 2259 населенных пунктов: с числом дворов до 5 – 8,35%, до 50 – 52,84%, 51–200 – 31,33%. По среднему количеству жителей на одно поселение республика занимала одно из последних мест в СССР (183 чел.).

За 15 лет в сельское хозяйство Беларуси было направлено почти 15 млрд руб. капитальных вложений, что в 4,4 раза больше, чем за весь период до 1965 г. Появившиеся поселки на длительное время, вплоть до 1985–1986 гг., стали ярким и положительным примером массового строительства. Присуждение архитекторам В.Н. Емельянову и Г.В. Заборскому Государственной премии СССР в 1971 г. стало признанием достижений белорусских проектировщиков. Награды были получены за архитектуру пос. Вертелишки колхоза «Прогресс» Гродненской обл. (диплом Почета СССР на смотре-конкурсе 1975 г.), а также Ленино совхоза «Ленино», Октябрьский, Копти совхоза «Селюты», Сорочи колхоза «Чырво-

ная змена», Снов колхоза им. Калинина, Заширь совхоза «Коммунист», Малеч совхоза «Малеч» и др. (дипломы ВДНХ СССР) (рис. 3, 4).

С 1965 по 1986 г. наиболее характерной чертой строительства на селе являлась комплексная застройка. Одновременно с возведением крупных производственных зданий имелось жилье для обслуживающих специалистов и членов их семей. Непременным условием была законченность объекта, способного функционировать самостоятельно. Параллельно сооружались объекты культурно-бытового назначения. В полной мере это относилось как к новым предприятиям и поселкам, так и к реконструируемым.

Все поселки тех лет отличаются выразительным архитектурно-композиционным решением, разнообразной планировкой и высоким уровнем благо-



Рис. 3. Пос. Вертелишки колхоза «Прогресс» Гродненского р-на: А – схема генерального плана; Б – общественный центр (фрагмент)

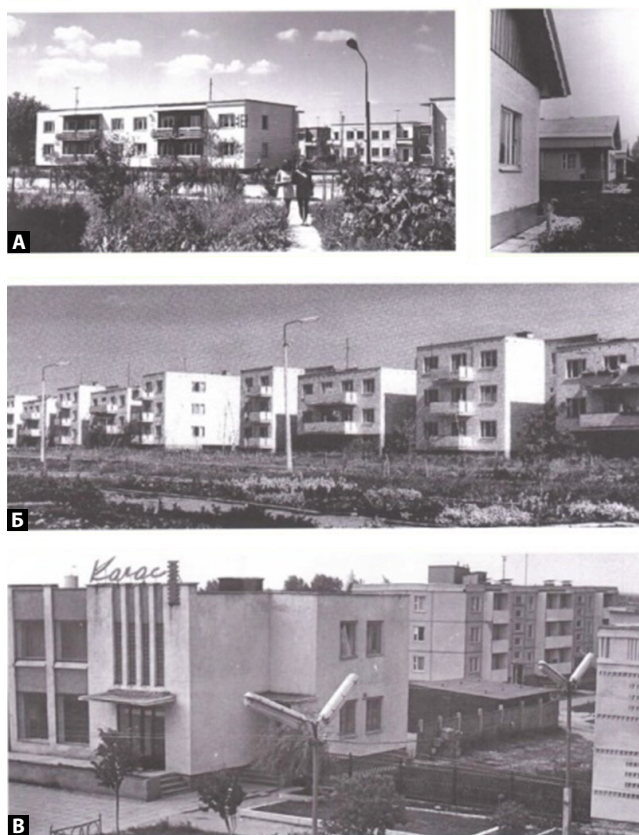


Рис. 4. Жилые дома периода интенсивного строительства в 60–70-х гг. XX в.: А – кирпичные жилые дома в населенном пункте Малеч Березовского р-на; Б – группа многоквартирных крупнопанельных домов в пос. Коминтерн совхоза «Коминтерн» Буда-Кошелевского р-на; В – жилые дома из объемных блоков в населенном пункте Копти Витебского р-на; Г – общественное здание и крупнопанельный жилой дом в пос. Урицкое Гомельского р-на

устройства, неизменными элементами которого были асфальтированные проезды, пешеходные дорожки и тротуары с твердым покрытием, малые архитектурные формы в сочетании с устройством газонов и цветников, посадками кустарников и деревьев. Больше внимания стали уделять сохранению естественных природных условий. Широко использовалось монументально-декоративное искусство, особенно во внешней отделке общественных зданий. Большинство жилых объектов отличало высокое качество строительно-монтажных работ.

Улучшались архитектурно-художественные и качественные характеристики не только селитебных, но и производственных зон, которые берут начало от объектов сельских коммун, совхозов и колхозов 20–30-х гг. XX в. В это время возникла необходимость проектирования и строительства животноводческих ферм и отдельных построек для содержания общественного скота, проявилась тенденция унификации и ограничения типов животноводческих построек.

Современные комплексы возникли на основе трансформации животноводческих ферм. В 1950-х гг. наблюдалось стремление к созданию единого производственного массива, в состав которого, помимо фермы, входили бы складской сектор, рабочий двор и другие небольшие предприятия (рис. 5).

Согласно Государственной программе возрождения и развития села на 2005–2010 гг. началось формирование агрогородков – населенных пунктов, преобразуемых в благоустроенные поселки с передовым уровнем культурно-бытового обслуживания и развитой современной инфраструктурой. Особую актуальность приобрело наличие оптимальной сети автомобильных дорог, связывающих агрогородки с каждым селитебным комплексом. Именно это создало равные условия для медико-санитарного и бытового обслуживания, доступности учреждений образования, культуры и спорта.

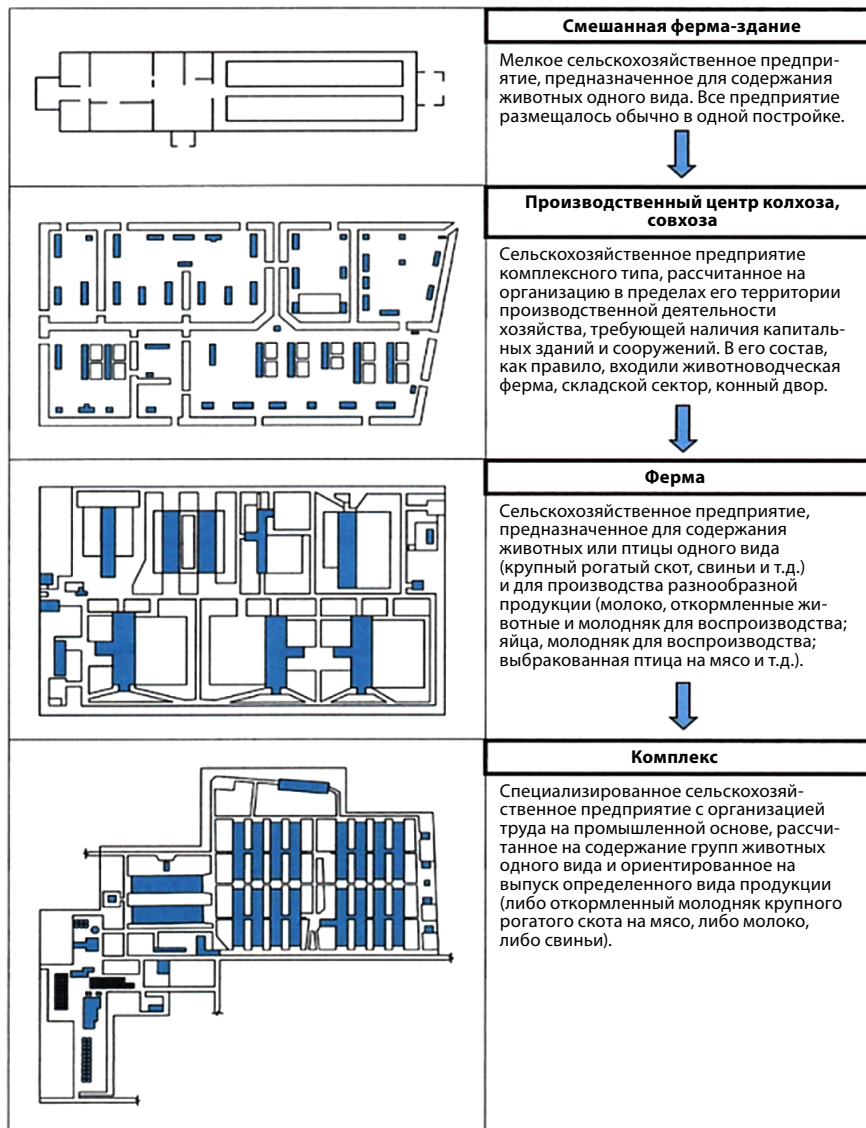


Рис. 5. Эволюция животноводческой фермы

Реализация программы требовала внесения существенных коррективов в планировочную структуру агрогородков. Значительно расширилась номенклатура объектов общественного назначения, иными стали их размеры и функциональное назначение. Появились социально-культурные комплексы, включающие клубы, библиотеки, детские школы искусств, бильярдные залы, дискотеки, интернет-бары и др. В ходе трансформации системы образования в сельской местности возникали новые объекты соответствующего назначения: кроме обычных школ появились образовательные учреждения нового типа – гимназии и профессиональные лицеи, центры довузовской подготовки учащихся, детские сады-школы.



Рис. 6. Здания, доминирующие в композиции центра села:  
 А – Дворец культуры в аг. Юровичи Калинковичского р-на;  
 Б – торговый центр в аг. Глушковичи Лельчицкого р-на;  
 В – Дворец культуры в аг. Судково Хойникского р-на;  
 Г – объект комплексного назначения в аг. Холмеч Речицкого р-на

Акцент планировки любого агрогородка – центральная площадь, где обычно размещаются административное здание, школа, магазин или торговый комплекс, клуб, культовые постройки (в Гомельском районе – Храм Успения Пресвятой Богородицы в аг. Красное, Храм в честь Покрова Пресвятой Богородицы – в аг. Еремино, Храм Святителя Николая Чудотворца – в аг. Бобовичи и др.).

В ансамбле селитебной зоны особое место отводится постройкам, формирующим общественный центр и являющимся важнейшими архитектурными акцентами (рис. 6). С расширением перечня оказываемых населению услуг появляются объекты, ранее селу не свойственные, к примеру физкультурно-оздоровительный комплекс в аг. Тихиничи Рогачевского р-на.

Формированию и развитию производственных зон села поспособствовала Республиканская программа развития молочной отрасли на 2010–2015 гг., которая предусматривала строительство 875 и рекон-

струкцию 1358 молочно-товарных ферм, модернизацию 2846 помещений для содержания молодняка крупного рогатого скота. В результате в одной только Гомельской области в течение 5 лет было построено 102 молочно-товарные фермы. Их проектирование предполагало наличие современных предприятий на основе передовых достижений сельскохозяйственной науки. При составлении генеральных планов учитывались следующие условия: целесообразное размещение сооружений; обеспечение санитарно-гигиенических условий, возможность перспективного расширения производственной зоны; определение экономически оправданных источников инженерного обеспечения, увязка сетей и коммуникаций с близлежащими предприятиями и населенными пунктами; создание единого архитектурного ансамбля; принятие технических решений, способствующих грамотному проведению строительных и монтажных работ промышленными методами, и др.

В конце 1970-х гг. все эксплуатируемые и строящиеся предприятия условно делились на следующие типы: с павильонной застройкой (отдельные здания, размещенные в один-два ряда (батареи); компактной (объединение павильонов переходами либо вспомогательными постройками (доильный блок, кормоцех); моноблочной (крупногабаритные объекты с размещенным в них основным поголовьем); смешанной (синтез разных вариантов) рис. 3.

Основные планировочные решения ферм обусловлены следующими факторами: соответствием расположения основных и вспомогательных зданий и сооружений технологической схеме производства, выполнением санитарных и противопожарных требований согласно СНБ 2.02.04-03 «Противопожарная защита населенных пунктов и территорий предприятий».

Среда во многом определяется ландшафтно-архитектурными формами, к которым относятся: художественно обработанный рельеф (геопластика), мощения, водные объекты, древесно-кустарниковые и цветочные композиции, оборудование мест

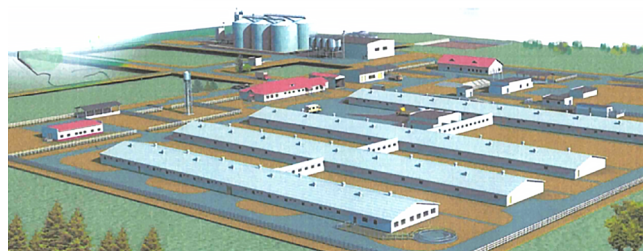


Рис. 7. Общий вид свиноводческой фермы в КСУП «Новая Нива» Лельчицкого р-на

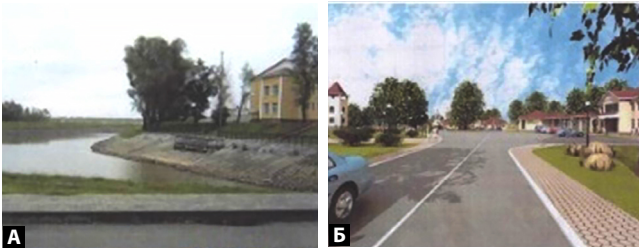


Рис. 8. Агрогородок Лясковичи Петриковского р-на:  
А – обустройство водоемов в рекреационной зоне;  
Б – ландшафтная организация центральной улицы



Рис. 9. Примеры архитектурно-ландшафтного благоустройства

отдыха, детских игровых и спортивных площадок, информационные конструкции, пленэрная скульптура, элементы праздничного оформления и др. Формируются они с использованием как природных, так и искусственно преобразованных человеком (антропогенных) элементов предметно-пространственной среды. По их соотношению выделяют следующие типы:

- с превалированием природных компонентов – древесно-кустарниковые и цветочные композиции, газоны, живые изгороди;
- в равной мере включающие природные и искусственные элементы – декоративно оформленные водные источники, пруды, подпорные стенки, укрепленные откосы;
- с преобладанием искусственных составляющих – детские, спортивные площадки, беседки, киоски, пленэрная скульптура.

Обычно малые ландшафтно-архитектурные формы одновременно выполняют утилитарную

(парковая мебель, ограждения, указатели) и декоративную (пленэрная скульптура, цветочные композиции, памятные знаки) функции. В зависимости от назначения и способа производства они существуют типовые, изготавливаемые массовыми тиражами (скамьи, урны для мусора, фонари освещения и др.) и индустриальные, создаваемые для конкретного места в одном экземпляре (художественные композиции из натуральных и искусственных материалов, скульптуры и др.).

Архитектурное благоустройство необходимо рассматривать как целостную систему и как часть структуры сельского поселения, в которой каждый элемент связан с типологически подобными по функциональной специализации в отдельную подсистему, образуя элементарную сеть. Это может быть улично-дорожная система, комплекс водоразборных колонок, установленных по определенной системе (через конкретные расстояния в установленных местах).

Состав и размещение ландшафтно-архитектурных форм должны соответствовать назначению территорий и учитывать особенности проходящих на ней процессов. Комфортность проектируемой среды обеспечивается наличием и доступностью оборудования, элементов благоустройства, приемами озеленения и цветочного оформления (рис. 8, 9).

Композиционно-пространственный аспект проектирования предполагает согласованность ландшафтно-архитектурных форм с окружающей застройкой, ландшафтом, их сомасштабность человеку и окружающему пространству. ■

#### СПИСОК ИСПОЛЬЗОВАННЫХ ИСТОЧНИКОВ

1. Государственная программа возрождения и развития села на 2005–2010 гг.: Указ Президента Респ. Беларусь от 25.03.2005 г. №150 // Национальный реестр правовых актов республики Беларусь. 2005. №52. С. 6–22.
2. Емельянов В.Н. Архитектурно-планировочная организация сельских населенных мест Белоруссии / В.Н. Емельянов. – Минск, 1984.
3. Лукашэнка А.Г. Эфектыўнасьць пераўтварэньняў у вёсцы – ключ да вываду з крызісу ўсёй эканомікі. Выступленне Прэзідэнта Рэспублікі Беларусь на нарадзе па пытаннях развіцця аграрнапрамысловага комплексу 15.02.1995 г. // Гомельская праўда. 1995 г. №29.
4. Малков И. Трансформация архитектурно-планировочных решений сельских населенных мест / И. Малков, Д. Кольчевский // Архитектура и строительство. 2004. №5. С. 6–9.
5. Малков И. Особенности формирования архитектуры агрогородков / И. Малков // Архитектура и строительство. 2007. №5. С. 68–71.
6. Малков И.И. Архитектура белорусского села: традиции, современное состояние, перспективы: (монография) / И.И. Малков, И.Г. Малков. – Гомель, 2017.
7. Малков И.Г. Белорусское село: исторический путь развития и формирования: учеб. пособие / И.Г. Малков. – Гомель, 1994.
8. Сардаров А.С. Краса: эстетика белорусской архитектуры / А.С. Сардаров. – Минск, 2015.