

# НЕГЛЮБСКИЙ СТРОЙ. ТЕХНИКИ ИЗГОТОВЛЕНИЯ



**Ирина Смирнова,**  
научный сотрудник  
Центра исследований  
белорусской культуры,  
языка и литературы  
НАН Беларуси

**Н**еглюбский строй – одно из самых ярких художественных явлений материальной и духовной культуры белорусов Поднепровья (бытовал в XIX – середине XX вв. в Ветковском р-не Гомельской обл., а также в Новозыбковском, частично Красногорском и Гордеевском р-нах Брянской обл. России).

С целью сохранения уникальных традиций гомельско-брянского пограничья в список нематериального культурного наследия Республики Беларусь согласно Конвенции ЮНЕСКО внесен элемент «Текстильные традиции д. Неглюбка», включающий в себя местные традиции ткачества, вышивки и изготовления костюма (2016 г.). Получение такого статуса вызвало повышенный интерес к неглюбскому строю не только в нашей стране, но и в пограничных р-нах Брянской обл. России. На волне интереса к культуре северо-западных р-нов Брянщины активизировалась собирательская и выста-

вочная деятельность, возрождаются уникальные народные обряды и традиционный костюм.

Уникальность неглюбского строя заключается в том, что это единственный народный костюм, до середины XX в. сохраняющий в своем составе такие архаичные формы одежды, как понева-плахта, нагрудный фартук-«запина», наметка и тканый платок. Неглюбский строй отличается редким для других локальных традиций костюма разнообразием техник и приемов изготовления предметов одежды.

Традиционно крестьянскую одежду изготавливали из льняных, конопляных, шерстяных, смешанных и хлопчатобумажных тканей. Для неглюбского строя наиболее характерны такие техники ткачества, как простое полотняное переплетение и его разновидность – ложнорепсовое переплетение; закладное ткачество; браное (одноуточное и двухуточное); переборное (перебор под полотно); многоремизное (пятиремизное одноуточное, четырехремизное двухуточное).

Полотна простого полотняного переплетения ткали как из нитей одного сорта, так и соединяли их разные виды в одном изделии. Ложнорепсовое переплетение (или простое полотняное с имитацией репсового) позволяло получить плотное полотно в тонкий поперечный рубчик. Такие ткани использовали для сорочек, наметок, фартуков, нагрудных фартуков-«запин», верхней одежды. Выразительный фактурный эффект создавался при разреженной заправке тонких нитей основы и более толстых уточных с очень плотной прибавкой. Этот прием использовали при изготовлении тканей для наметок, платков, сорочек, нагрудных фартуков-«запин». Ложнорепсовое переплетение сочеталось с перебором под полотно или с закладным ткачеством (на большинстве тканых платков) (рис. 1).

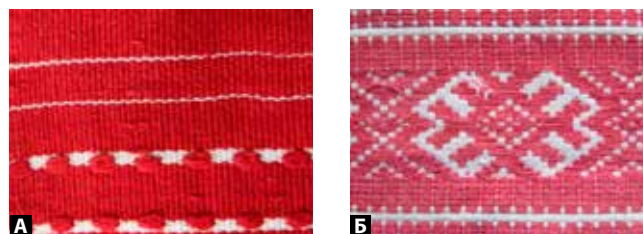


Рис. 1. А) фрагмент рукава женской сорочки. Ложнорепсовое переплетение, многоремизное ткачество. Д. Неглюбка, Ветковский р-н, Гомельская обл. 1950-е гг.; Б) фрагмент подола женской сорочки. Ложнорепсовое переплетение, браное ткачество. Д. Неглюбка, Ветковский р-н, Гомельская обл. Середина XX в.

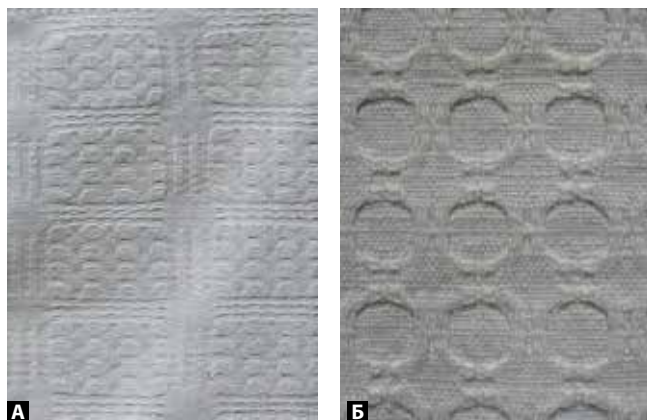


Рис. 2. А) фрагмент рукава женской сорочки. Браное одноуточное ткачество. Д. Неглюбка, Ветковский р-н, Гомельская обл., нач. XX в. Ветковский музей старообрядчества и белорусских традиций им. Ф. Г. Шклярова (далее ВМСБТ) КП 6/13; Б) фрагмент «запины». Браное одноуточное ткачество. Д. Яловка, Красногорский р-н, Брянская обл., нач. XX в. ВМСБТ КП 573/3

Браное одноуточное ткачество позволяло получить два вида фактурного полотна. Первое – тонкое, с узором в виде ромбов и прямоугольников, второе – более плотное, с глубоким рельефным рисунком в виде разных по величине квадратов и прямоугольников. Из такого полотна шили рукава «белевых» сорочек, нагрудные фартуки-«запины». Такой прием ткачества использовали для украшения подолов сорочек (рис. 2).

Браное двухуточное ткачество – один из наиболее популярных приемов декорирования тканей в неглюбской традиции. Орнаментами, выполненными в этой технике, украшали рукава и подола сорочек, краевые полосы платков, ино-



Рис. 3. А) фрагмент платка. Браное двухуточное ткачество, ложный репс, переборное ткачество. Д. Неглюбка, Ветковский р-н, Гомельская обл. Нач. XX в. ВМНТ КП 1220/3; Б) фрагмент рукава женской сорочки. Браное двухуточное ткачество, ложный репс. Д. Неглюбка, Ветковский р-н, Гомельская обл. 1-я пол. XX в. Белорусский государственный музей народной архитектуры и быта (далее БГМНАБ) КП 016

гда края «запин». Эта же техника широко используется при изготовлении понев и рушников. Особенностью браного ткачества в неглюбской традиции является широкое перекрытие узорным утком основного полотна, вплоть до некоторого провисания нитей, что лишало четкости очертаний отдельные орнаментальные элементы (рис. 3).

Закладное ткачество использовалось только для изготовления платков и понев. Устойчивым приемом является сочетание закладного ткачества с переборным на платках и сорочках. По сути, это своеобразное прокладывание фонового утка основной (красной) фигуры, где разворот нити в обратном направлении осуществля-

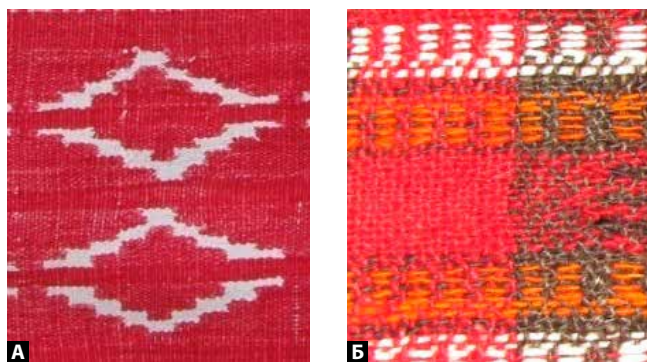


Рис. 4. А) фрагмент платка. Закладное ткачество. Д. Неглюбка, Ветковский р-н, Гомельская обл., 1-я пол. XX в. БГМНАБ КП 478; Б) фрагмент поневы. Закладное ткачество. Д. Неглюбка, Ветковский р-н, Гомельская обл., нач. XX в. Гомельский дворцово-парковый ансамбль (далее ГДПА) КП 18251



Рис. 5. Фрагмент платка. Закладное ткачество, перебор под полотно, ложный репс. Д. Неглюбка, Ветковский р-н, Гомельская обл., 1-я пол. XX в. ВМСБТ КП 1271/2



Рис. 6. Фрагмент платка. Перебор под полотно, закладное ткачество, ложный репс. Д. Неглюбка, Ветковский р-н, Гомельская обл., 1-я пол. XX в.



Рис. 9. Фрагменты рукавов сорочек. Пятиремизное одноуточное ткачество. Пос. Передавец, Неглюбский с/с, Ветковский р-н, Гомельская обл., 1-я пол. XX в.



Рис. 10. Фрагмент пояса, выполненного в технике «плетение на стене» (sprang). Д. Неглюбка, Ветковский р-н, Гомельская обл. 1-я пол. XX в. Национальный художественный музей Республики Беларусь (НХМ) КП 17104

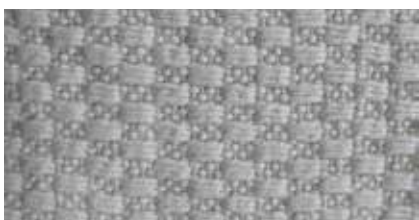


Рис. 7. Фрагменты рукавов женских сорочек. Четырехремизное двухуточное ткачество, браное ткачество. Д. Неглюбка, Ветковский р-н, Гомельская обл., середина XX в.



Рис. 11. Образец оформления края «запины». Краевой шов по горизонтальной основе – плетение иглой, бахрома из пучков нитей – узелковое плетение. Д. Несвоевка, Новозыбковский р-н, Брянская обл. Нач. XX в. ВМСБТ КП 428/4



Рис. 8. Фрагмент рукава сорочки. Пятиремизное одноуточное ткачество. Пос. Передавец, Неглюбский с/с, Ветковский р-н, Гомельская обл., 1-я пол. XX в.



Рис. 12. Образец краевого оформления «запины». Плетение из нитей основы. Д. Неглюбка, Ветковский р-н, Гомельская обл. 1-я пол. XX в. ВМСБТ КП 159/7



Рис. 13. Образец краевого оформления «запины». Кружево, вязанное крючком, дополненное вышивкой настилом по вязаной сетке. Д. Яловка, Красногорский р-н, Брянская обл. Середина XX в. ВМСБТ КП 574/3



Рис. 14. А) образец краевого оформления «запины». Петельная бахрома. Д. Неглюбка, Ветковский р-н, Гомельская обл. Нач. XX в. ГДПА КП 498; Б) образец краевого оформления платка. Петельная бахрома. Д. Увелье, Красногорский р-н, Брянская обл. НИМ КП 34456

ется путем захода на белое поле. Данный технологический прием позволяет избавиться от вертикальной щели по контуру узора, а также добиться нового художественного эффекта – смягчить очертания ромбических орнаментальных элементов, добавить динамику всей композиции. На поневах вдоль кромки полотна в данной технике выполняли дополнительный узор, делая своеобразные ступенчатые выступы нитями контрастного цвета (рис. 4).

Перебор «под полотно» встречается на предметах одежды как самостоятельная техника. Узоры, выполненные в ней, не имеют четких очертаний, не особенно яркие, так как узорные нити переплетаются с основной полотняным переплетением. Несложные орнаментальные элементы в виде прямоугольников, прямых крестов, углов чаще всего выполняли на центральном поле платков (рис. 5, 6). На сорочках орнаментальные элементы в виде прямых крестов в технике перебора под полотно встречаются только на рукавах.

Многоремизное одно- и двухуточное ткачество часто используется в неглюбской традиции. Ткани, выполненные в технике четырехремизного двухуточного ткачества, отличаются высокой декоративностью: орнамент строится на ритмичном чередовании узких пунктирных дорожек, проложенных белыми льняными нитками по серебристо-серому основному полотну. Используются такие ткани для рукавов сорочек, а также для изготовления скатертей (рис. 7–9).

Для изготовления и оформления предметов одежды неглюбского строя применяли разнообразные техники плетения. Например, «плетением на стене» выполняли женские пояса из шерстяных нитей (рис. 10), плетение по горизонтальной основе с помощью иглы (рис. 11) и плетение из ниток основы применяли при оформлении краев «запин» (и рушников) (рис. 12). В технике вязания крючком декорировали «запины», манжеты с оборкой (а также рушники, скатерти) (рис. 13).

Характерный прием оформления наметок, запин и платков неглюбского строя – плетеная с помощью небольшой дощечки петельная бахрома. Плетеной петельной бахромой красного (белого, красно-белого, красно-черно-белого) цвета украшали наметки, платки, а также края рушников-«набожников» (рис. 14). ■

Продолжение в следующем номере