

Археалагічныя помнікі Капыля як аб'ект турыстычнай увагі

УДК 903.3/5(476.1):338.48



Леанід Калядзінскі,
старшы навуковы супрацоўнік Цэнтра
даследаванняў беларускай культуры,
мовы і літаратуры НАН Беларусі,
дактарант рэспубліканскай лабараторыі
гісторыка-культурнай спадчыны
НАН Беларусі, кандыдат гістарычных
наук, дацэнт

«На стромкай гары, падпярэзаны рэчкай, як помнік былога, як быль, стаіць на зямлі беларускай мястэчка пад сціплаю назвай Капыль...». Так па-мастацку, душэўна апісвае яго ў сваім вершы вядомы навуковец, кандыдат мастацтвазнаўства, колішні намеснік міністра культуры БССР, ураджэнец Капыля Сяргей Астапавіч Пятровіч. Сёлета вераснёўскімі днямі ў горадзе адбудзецца Дзень славянскага пісьменства. Археалагічная спадчына гэтага населенага пункта можа стаць аб'ектам спецыяльнай увагі наведвальнікаў мерапрыемства.

Капыль – горад (з 1984 г.), размешчаны за 120 км на паўднёвы захад ад Мінска, з насельніцтвам 9620 чалавек (на 1 студзеня 2016 г.). У Беларусі гэта адно з нямногіх паселішчаў, дзе адносна добра захаваліся розначасовыя помнікі археалогіі і ў большай або меншай ступені зберагаецца гістарычны ландшафт. Цэнтральнае і галоўнае месца ў гэтай групе помнікаў зай-

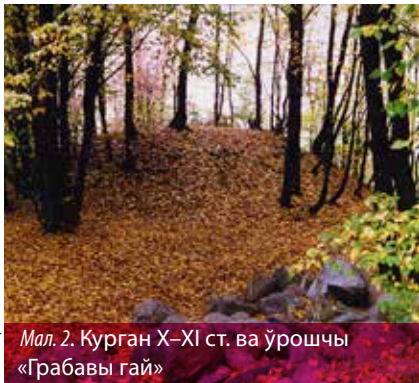
мае старажытнае гарадзішча, вядомае ў мясцовага насельніцтва пад назваю Замкавая гара, якая велічна, на вышыню 11 м, узвышаецца над поймаю р. Каменкі. Сваім выглядам яна вабіць вока з любой кропкі і ў любую пару года (мал. 1).

Другі археалагічны аб'ект сучаснага Капыля – гэта яго курганы. Яны захаваліся ў цэнтры горада – на тэрыторыі праваслаўных і яўрэйскіх могілак XIX–XX стст., а таксама ў акрузе Капыля, ва ўрочышчах Грабавы гай (мал. 2) і Дубы. Яны, як і Замкавая гара, маляўніча глядзяцца ў любы час. Відаць, пад іх уздзеяннем і нарадзіліся славутыя радкі беларускага паэта Анатоля Астрэйкі: «Яго сівыя курганы мо не адну стаілі быль...» у вершы «Я родам з-пад Капыля».

Наступны па сваёй навуковай значнасці помнік археалогіі – гэта вакольніны горад XII–XIII стст., які паўколам ахоплівае Замкавую гару з паўднёвага ўсходу (мал. 3). Па-за рэчку, на процілеглым ад гарадзішча і вакольнага горада баку, можна прасачыць сляды паселішча



Мал. 1. Гарадзішча «Замкавая гара»



Фотэ аўгара

Мал. 2. Курган X–XI ст. ва ўрошчы «Гравы гай»



Фотэ аўгара

Мал. 3. Гарадзішча «Замкавая гара» і тэрыторыя былога пасада X–XII стст.

канца XVII–XVIII стст. Тут, у агаленнях культурнага пласта, які ўскрываецца падчас будаўнічых земляных работ, сустракаецца кераміка. Але зрэдку бліжэй да Каменкі, на другой надпоплаўнай тэрасе, можна знайсці і чарапкі глінянага посуду больш ранняга перыяду – XII–XIII і нават XI стст. Часам на выспінах каля ракі можна падняць і крамянёвы інвентар эпохі неаліту і нават мезаліту. Па шчаслівым збегу абставін, тэхнагенныя і ўрбаністычныя працэсы мала нанеслі шкоды гэтым помнікам, а таму сёння яны могуць з’яўляцца аб’ектамі спецыяльнай увагі для навукоўцаў і гасцей горада. Але калі апошніх населены пункт прывабліваў здавён часу, то аб’ектам даследавання ён стаў адносна нядаўна, калі тут з 1996 г. пачаліся планамерныя шырокамашабныя археалагічныя раскопкі, якія працягваліся затым у 1997–1999, 2005 і 2007 гг. (мал. 4).

Аб’ектам вывучэння за ўсе гады нашых работ былі пляцоўка, вал і роў, гарадзішча Замкавай гары і вакольнага горада Капыля XII–XIII стст., курганы ў самім Капылі і яго наваколлі. Ускрытая падчас раскопак плошча складае 675 кв. м пры таўшчыні культурнага пласта каля 1 м. Кургану раскапана чатыры. Акрамя таго, фікса-

валіся агаленні культурнага пласта і на правым беразе Каменкі – тэрыторыі колішняга мястэчка Капыль, даследаваліся падмуркі касцёла Св. Пятра і Паўла, будынка сярэдзіны – другой паловы XIX ст., размешчанага на месцы касцёла XV ст., вяліся назіранні за распрацоўкаю культурнага пласта ля будынка былой карчмы XIX ст.

Калекцыя індыўідуальных знаходак з нашых раскопак налічвае 1042 адзінкі (мал. 5–7). Агульны аб’ём навуковых справаздач аб палявых работах складае больш за 40 аўтарскіх аркушаў (880 старонак), вынікі агучваліся на шэрагу навуковых канферэнцый, у тым ліку і ў замежжы (Польшча, Расія, Украіна), на міжнародным археалагічным кангрэсе ў Ноўгарадзе Вялікім [4] і на Усерасійскім археалагічным з’ездзе ў Старой Русе [9], у выступленнях па радыё і тэлебачанні, адлюстраваны ў дзясятках навуковых і навукова-папулярных артыкулах і кнігах, сярод якіх – «Археалогія Беларусі» ў 4 тамах, «Археалогія Беларусі. Энцыклапедыя» ў 2 тамах, «Вялікае княства Літоўскае. Энцыклапедыя» ў 3 тамах, «Гісторыя Беларусі. Энцыклапедыя» ў 6 тамах, у кнізе «Памяць. Капыльскі раён». Калекцыі выстаўлены ў экспазіцыі і захоўваюцца ў фондах



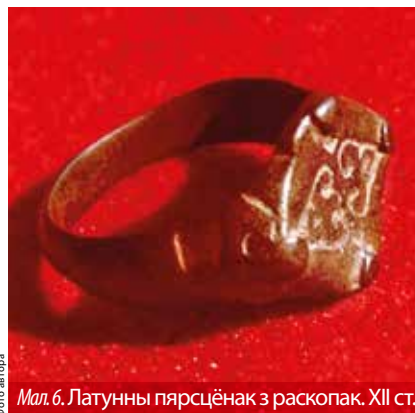
Фотэ аўгара

Мал. 4. Археалагічныя раскопкі, 2005 г.



Фотэ аўгара

Мал. 5. Залатая пацярка з раскопак. XII ст.



Фотэ аўгара

Мал. 6. Латунны пярсцёнак з раскопак. XII ст.



фото автора

Мал. 7. Куханны посуд з раскопак. XII–XIII стст.



фото автора

Мал. 8. Паліхромная шкляная пацярка з раскопак. XII ст.



фото автора

Мал. 9. Сердалікавыя пацяркі з раскопак. XII ст.

Капыльскага краязнаўчага музея (мал. 15), яны выкарыстоўваліся ў лекцыях для насельніцтва.

Матэрыялы археалагічных даследаванняў даюць падставы вылучыць чатыры этапы ў стаўленні матэрыяльнай культуры Капыля перыяду Сярэднявечча і Новага часу. Першы этап (IX–XI стст.) – дагарадскі і раннегарадскі. У гэты час, магчыма ўжо ў канцы IX ст., на тэрыторыю будучага Капыля пранікаюць носьбіты Лука-Райкавецкай культуры, продкі ўсходнеславянскага племені дрыгавічоў. У курганах з крэмацыяй і на паселішчы, што побач з гарадзішчам, сустракаецца ўласцівая для гэтай культуры кераміка. Само гарадзішча ў гэты час, хутчэй за ўсё, выкарыстоўваецца як свяцілішча – капішча. Культурны пласт на ім невыразны, а знаходкі – з'ява рэдкая. Магчыма, што функцыянальнае прызначэнне гарадзішча ў IX–X стст. і стала прычынай ўтварэння ўрбатапоніма Капыль, утворанага ад слоў «капішча», «копішча», «коп» [5].

Верагодна, у канцы X – пачатку XI ст. тут усталяваецца дзяцінец раннефеадальнага Капыля, дзе, мяркуючы па знаходках скандынаўскага паходжання (бронзавая з пазалотаю накладка ў стылі Барэ на скуруны рэмень, камен-

ная фігурка паўсферычнай формы для гульні ў шашкі, костка жывёлы з выяваю воіна ў тэхніцы плоскарэльефнай разьбы), магла пражываць невялікая група прадстаўнікоў гэтага этнасу [8].

Другі этап (XII–XIII стст.) можна назваць перыядам развітага горада. У яго тапаграфіі адбываюцца якасныя змены. Вакол пасада, што ахопліваў дзяцінец з паўднёвага боку, узводзяцца штучныя ўмацаванні. З гэтага часу ён набывае статус вакольнага горада. Увогуле, умацаванні Капыля ў гэты час даволі ўнушальныя. Так, роў вакольнага горада меў глыбіню да 3 м і шырыню 11 м, вал быў вышынёй 2,5 м і шырынёй 14 м. Агульная даўжыня перашкоды (адлегласць ад грэбня вала па яго схіле да дна рова) складала 7,5–8 м. Насып гэтага вала перакрыў напластаванні паселішча X–XI стст., якое тут існавала да ўзнікнення вакольнага горада. У насыпе ж самога вала сустракалася кераміка XII–XIII стст., што дае падставы адносіць яго ўзвядзенне менавіта да гэтага часу. Абарончы вал дзяцінца шырынёю 16–18 м захваўся на вышыню 2,5–3 м. Перыметр яго 280 м, а роў пры глыбіні 3 м дасягаў шырыні 20 м. Гэтыя штучныя ўмацаванні сярэднявечнага Капыля і па сёння яшчэ добра прасочваюцца.



фото автора

Мал. 10. Пячная кафля з раскопак. Канец XVI ст.



фото автора

Мал. 11. Бронзавы медальён. XVII ст.



Фотэ аўтара

Мал. 12. Памятная альтанка над Замкавай крыніцай



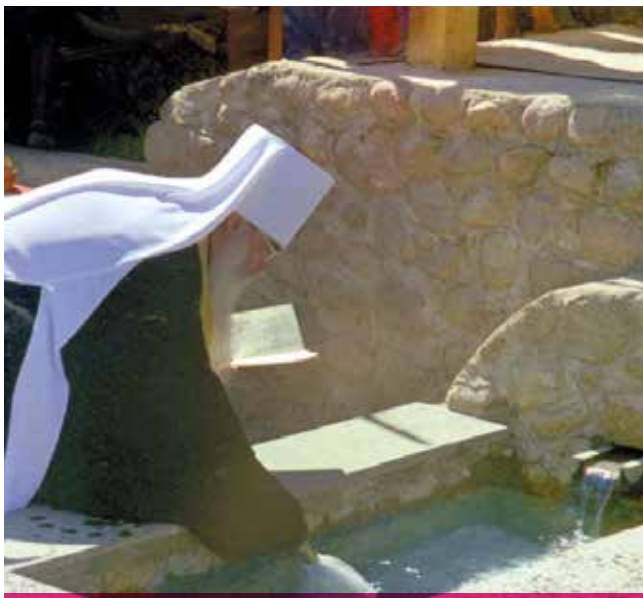
Фотэ аўтара

Мал. 15. Археалагічная зала ў Капыльскім краязнаўчым музеі



Фотэ аўтара

Мал. 13. Высокамінералізаваная вада, што б'е з Замкавай крыніцы



Фотэ аўтара

Мал. 14. Патрыяршы Экзарх ўсёя Беларусі Мітрапаліт Мінскі і Слуцкі Філарэт асвятчае Замкавую крыніцу, 1999 г.

Культурны пласт дзяцінца і вакольнага горада мае таўшчыню каля 1 м і цёмна-шэрую або чорную афарбоўку. Ён сухі і амаль не захоўвае рэчы арганічнага паходжання, акрамя артэфактаў, вырабленых з косці і рога, а таксама астэалагічных парэшткаў жывёлы. Тым не менш ён даволі насычаны знаходкамі, што дазваляе меркаваць пра матэрыяльную культуру Капыля на розных этапах яго станаўлення.

Так, перыяду XII–XIII стст. адпавядае абсалютнай большасці старажытнарускіх гарадоў. Матэрыялы раскопак прадстаўляюць увесь (альбо амаль увесь) спектр віталітыўнай культуры (культура жыццезабеспячэння) насельніцтва дзяцінца Капыля, ствараюць магчымасць атрымаць уяўленне пра гаспадарку: рамяство, земляробства, жывёлагадоўлю, промыслы і гандлёвы абмен. Апошні ілюструецца прадметамі, геаграфія паходжання якіх – Візантыя (мал. 8), паўднёварускія землі, Сярэдняя Азія (мал. 9) і Заходняя Еўропа. Сярод знаходак адзначым толькі рарытэты: залатую падвеску (мал. 5), сярэбраны крыжык, латунны пярсцёнак са шчыткам (мал. 6), на якім выявы крынаў – квіцеючай лазы; абойміцу на скураныя похвы шаблі, навершша шлема, ланцэтападобны наканечнік кап'я, пісала – прыладу для пісьма ў цэрах па воску; цэльнасталёвы нож хірургічнага прызначэння, пчаліныя соты. У цэлым Капыль XII–XIII стст. можна ахарактарызаваць як «горад сярэдняй рукі», прыкладам як Слуцк і Клецк – перыферычныя цэнтры Тураўскай зямлі з развітай тапаграфічнай структурай, дзе акрамя дзяцінца, вакольнага горада, гарадскога некропаля і сельскай акругі, магчыма, было яшчэ і перадгароддзе [3]. Праўда, апошняя пасылка вымагае далейшых археалагічных даследаванняў.

У 1274 г. Капыль упершыню трапіў на старонкі рускіх летапісаў. Наступны запіс пра яго з'явіўся

толькі праз 120 гадоў. Пачнецца новы этап яго гісторыі як прыватнаўласніцкага замка князёў Алелькавічаў, што будзе доўжыцца да канца XVI ст. Матэрыялы гэтага перыяду ў параўнанні з мінулым прадстаўлены меней у колькасным плане. Са знаходак гэтага часу адзначым рэнесансную кафлю (мал. 10), арбалетны болт для палявання на драпежную птушку, фрагмент шкляннага келіха венецыянскага паходжання, сярэбраны дынарыі 1570 г. і пячуную кафлю з выяваю герба Алелькавічаў – Пагоняй.

Апошні перыяд ахоплівае XVII–XVIII стст., калі Капылём валодалі ўжо Радзівілы. Археалагічны матэрыял даволі прадстаўнічы, найперш ён разнастайны па тэхналогіі вытворчасці і па прызначэнні глінянага посуду. Сярод керамічных вырабаў знойдзена кафля з выяваю герба Радзівілаў. Да ліку цікавых можна аднесці і знаходку бронзавага медальёна з выявамі святых Ігнацыя Лаёлы і Францыска Ксаверыя (мал. 11). Ён мог трапіць у Капыль у 1684–1687 гг., калі з фундацыі Радзівілаў пры касцёле Св. Пятра і Паўла быў адчынены пункт місіянерскай дзейнасці калегіума езуітаў, дзе пачаргова ладзілі службу Ян Срэдзінскі, Казімір Абранпольскі і Марцін Хадкоўскі [7]. Знойдзены і медны солід (барацінка) другой паловы XVII ст. У 1669 г. у пісьмовых крыніцах згадваецца «замак Капыльскі». Указваецца агульная плошча замка, якая складала каля 6 га. А ў дакуменце 1744 г. ужо асобна называюцца «zamek Górni» і «zamek Dolni» [10]. Археалагічны матэрыял сведчыць пра пажары на замкавых умацаваннях, уласна Верхняга замка. Але да якога часу аднесці гэтую з’яву – да XVI ці да XVII ст., падказаць могуць толькі дадатковыя даследаванні.

Што да тэрыторыі па-за межамі замка, дык тут, на правабярэжжы р. Каменкі, у XVII–XVIII стст. віравала жыццё. Археалагічнае сведчанне таму – наяўнасць культурнага пласта таўшчыняй ад 20 да 80 см з артэфактамі таго часу [2]. Але вызначыць сацыяльны статус гэтага паселішча – месца ці мястэчка – можна толькі ў працэсе вывучэння, у тым ліку і археалагічнага. У 2012 г. па нашай прапанове Міністэрствам культуры Рэспублікі Беларусь была зацверджана ахоўная зона Капыля [11], якая ахоплівае тэрыторыі былых Верхняга і Ніжняга замкаў, а таксама тэрыторыю гарадскога курганнага некропаля X–XI стст. Праўда, у святле апошніх даследаванняў яна патрабуе ўдакладнення.

Абсалютная большасць выяўленых падчас археалагічных раскопак артэфактаў экспануюцца або захоўваюцца ў фондах Капыль-

скага краязнаўчага музея. Акрамя іх багата прадстаўлена этнаграфія мястэчка Капыль XIX – пачатку XX стст., матэрыялы перыяду Вялікай Айчыннай вайны і пасляваеннага часу [1].

Добрым аб’ектам для ўвагі турыстаў можа стаць і крынічка, якая б’е наўпрост з-пад Замкавай гары. Вада з гэтай крынічкі (мал. 13) высокамінералізаваная, мае добрыя пітныя якасці і таму здавён ушаноўваецца мясцовымі людзямі [6]. У 1999 г. над ёю ўзвялі памятную альтанку (мал. 12), а Патрыяршы Экзарх усяе Беларусі, на той час Мітрапаліт Мінскі і Слуцкі Філарэт, асвяціў гэтую крынічку (мал. 14).

У 2021 г. у Капылі плануецца правесці Дзень славянскага пісьменства. Аб’ектам увагі на гэтым мерапрыемстве могуць стаць і помнікі археалагіі Капыля: Замкавая гара, тэрыторыя вакольнага горада Капыля XII–XIII стст. і курганны некропаль X–XI стст. На ўсіх пералічаных помніках, якія і сёння добра захоўваюцца, археолагам Л.В. Калядзінскім у 1996–1999, 2005 і 2007 гг. праводзіліся археалагічныя даследаванні. Матэрыялы раскопак экспануюцца ў Капыльскім краязнаўчым музеі. Асаблівым месцам наведвання можа стаць і замкавая крыніца – помнік прыроды і археалагіі. ■

СПИСОК ИСПОЛЬЗОВАННЫХ ИСТОЧНИКОВ

1. Гусева Т. В. Копыльском музее чтут историю. А Слуцком? / Т. Гусева / Капитал. – 2005. 28 июля. С. 2–3.
2. Калядзінскі Л. Вынікі назіранняў за землянымі будаўнічымі работамі ў гістарычнай зоне Капыля ў 2010–2011 гг. / Л.У. Калядзінскі, М.С. Мароз // Матэрыялы па археалагіі Беларусі. 2001. №23. С. 309–313.
3. Калядзінскі Л.У. Капыль, Клецк і Слуцк: новыя старонкі старажытнага летапісу // Гісторыя Беларусі: новае ў даследаванні і выкладанні: матэрыялы рэсп. навуц.-практ. канф. Мінск, 27 сакавіка 1999 г.: у 2 ч. – Мінск, 1999. Ч. 2. С. 48–54.
4. Калядзінскі Л.У. Матэрыяльная культура гарадоў Беларусі ў X–XVII стст. (генезіс і станаўленне) / Л.У. Калядзінскі // Славянскі средневековий город. Труды VI Международного конгресса славянской археологии. Том 2. – М., 1997. С. 133–139.
5. Калядзінскі Л.У. Пра паходжанне назвы Капыль / Л. Калядзінскі // Матэрыялы па археалагіі Беларусі. 2001. №3. С. 268–269.
6. Калядзінскі Л. Свята вадзіца з замкавай крыніцы. . . / Слава Працы. – 1999. С. 3.
7. Калядзінскі Л.У. Тайна медальёна Францішка Ксаверыя / Л. Калядзінскі / Культурна. 2007. №24. 16–22 чэрвеня.
8. Калядзінскі Л. Што варагі на Капыльшчыне згубілі / Л. Калядзінскі / Культурна. 2005. №28. 9–15 ліпеня. С. 14.
9. Колединский Л.В. Древнерусский город Копыль (X – начало XIV в.) / Л.В. Колединский // Труды III (XIX) Всероссийского археологического съезда. Т. II. – СПб-М-Новгород Великий, 2001. С. 151–152.
10. Нацыянальны гістарычны архіў Беларусі. Фонд 694. – Воп. 2. Спр. 3676. Інвентар Капыльскага княства. Арк. 12–30.
11. Постановление Министерства культуры Республики Беларусь №53 от 14.08.2012 «Об утверждении проекта зон охраны историко-культурной ценности – «Городище периода раннего железного века в г.Копыле Минской области» // https://kodeksy-by.com/norm_akt/source